



# Centre de Ressources Autisme & troubles apparentés Poitou-Charentes



## Catalogue des formations et conférences

# 2020



Association Loi 1901

# Présentation de l'équipe pluridisciplinaire du CRA



**La Stratégie Nationale pour l'Autisme au sein des Troubles du Neuro-Développement (TND) vient souligner la nécessité de renforcer la connaissance et la formation de tous les acteurs concernés par les TSA.**

**Au sein de la région Nouvelle Aquitaine, le CRA Poitou-Charentes continue de former les professionnels impliqués dans le soins et l'accompagnement des personnes avec TSA, de proposer un appui aux équipes et de soutenir les familles notamment avec un programme de formations qui leur est dédié.**

**Pour cette année 2020, notre offre de formation, conforme aux Recommandations de Bonnes Pratiques Professionnelles les plus récentes de la HAS, continue à évoluer pour répondre au plus près des besoins de l'ensemble des acteurs du territoire.**

## ○ Pour qui ?

**Les professionnels** du soin et de l'accompagnement, qu'ils soient médecins, éducateurs, aides médico-psychologique, psychologues, psychomotriciens, ergothérapeutes, orthophonistes, enseignants, pourront trouver dans ce programme de formation les enseignements et les outils dont ils ont besoin pour l'accompagnement, le repérage et le diagnostic des TSA.

**Les familles et aidants** : la plupart des formations du catalogue leurs sont ouvertes et des formations à thème leurs sont spécifiquement consacrées.

## ○ L'offre de formation du CRA Poitou-Charentes se présente selon quatre axes

1. Le programme de formations : Formations de base, Outils d'évaluation et de diagnostic ; Interventions / accompagnement
2. Le cycle de conférences ouvertes au public
3. La formation spécifique aux aidants
4. Les formations modélisées à la demande : programmes sur-mesure répondant à des besoins ciblés, formations en intra, formation continue et initiale.

## ○ Démarche qualité

Le CRA Formation Enseignement Recherche satisfait aux critères qualité de la formation définis par la loi et bénéficie du référencement DATADOCK



L'équipe du CRA Poitou-Charentes se tient à votre disposition, n'hésitez pas à la solliciter.

CRA Poitou-Charentes  
Tél. 05 49 44 57 59

Email : [secretariat-cra@ch-poitiers.fr](mailto:secretariat-cra@ch-poitiers.fr)

## Édito du Pr Jean Xavier

Constituant un véritable enjeu de santé publique, le trouble du spectre de l'autisme, inscrit dans les troubles du neuro-développement (TND), est une pathologie évoluant tout au long de la vie et marquée par une grande hétérogénéité sur le plan de son expression symptomatique.

Cette hétérogénéité est en partie la conséquence de sa fréquente coexistence avec un ou plusieurs autres TND tels que le handicap intellectuel, les troubles du langage ou de la motricité, ou encore les troubles de l'attention. Ainsi, la complexité inhérente à la clinique de ce trouble du développement interroge la démarche des différents partenaires – aidants familiaux, professionnels des secteurs sanitaire et médicosocial, cliniciens, chercheurs, enseignants – impliqué dans son appréhension et /ou sa prise en charge.

Cette démarche, portée par un travail pluridisciplinaire, sera considérée comme étant le fruit d'une complémentarité entre (1) une définition catégorielle des troubles et (2) un diagnostic fonctionnel s'appuyant sur une évaluation pluridimensionnelle. Elle permettra d'aboutir à l'élaboration d'un projet de soin sur mesure i.e. prenant en compte la singularité de chaque situation.

# Sommaire

## FORMATION DE BASE

PAGE 9



**FB 1** : Les TSA au sein des TND : Approche catégorielle et démarche pluridimensionnelle..... **NOUVEAUTÉ** ..... 9

## ÉVALUER, DIAGNOSTIQUER

PAGE 10



**ED 1** : Repérer et orienter les troubles du neurodéveloppement chez l'enfant de moins de 6 ans..... **NOUVEAUTÉ** ..... 10

**ED 2** : TSA : La question du diagnostic différentiel..... **NOUVEAUTÉ** ..... 11

### Outils spécifiques d'aide au diagnostic de l'autisme

**ED 3** : Sensibilisation à l'ADI-R : outil de référence pour le diagnostic de TSA..... 12

**ED 4** : Sensibilisation à l'ADOS 2 : outil de diagnostic du TSA de la petite enfance à l'âge adulte..... 13

### Le TSA dans le cadre des TND : Évaluation multidimensionnelle pour un diagnostic fonctionnel

#### Aspects cognitifs et psycho-affectifs

**ED 5** : Évaluations psychologiques : fonctionnement intellectuel, dimensions cognitives et affectives ..... **NOUVEAUTÉ** ..... 14

#### Langage et communication

**ED 6** : Repérer, évaluer et accompagner les troubles de la communication dans la perspective des TND..... **NOUVEAUTÉ** ..... 15

**ED 7** : COMVOOR : outil d'évaluation des compétences de compréhension visuelle..... 16

#### Dimension motrice et particularités sensorielles

**ED 8** : Aspects psychomoteurs et sensoriels : présentation générale dans la perspective des TSA au sein des TND..... **NOUVEAUTÉ** ..... 17

**ED 9** : Des clés pour le bilan psychomoteur..... 18

**ED 10** : Particularités sensorielles dans les Troubles du Neurodéveloppement : de l'évaluation à l'accompagnement..... **NOUVEAUTÉ** ..... 19

#### Autonomie et fonctionnement social

**ED 11** : Compétences d'autonomie et comportements adaptatifs : présentation générale..... **NOUVEAUTÉ** ..... 20

**ED 12** : Vineland 2 : échelle d'évaluation du comportement socio-adaptatif..... 21

#### La dimension somatique

**ED 13** : Démarche diagnostique et préconisations dans le cadre des soins somatiques..... **NOUVEAUTÉ** ..... 22

# Sommaire

## Présentations cliniques

**ED-PC** : Présentations Cliniques de troubles complexes du développement dans une approche catégorielle et pluridimensionnelle..... **NOUVEAUTÉ** ..... 23

## INTERVENIR, ACCOMPAGNER

PAGE 24



**IA 1** : Modèle d'intervention éco-systémique en 4 stades..... **NOUVEAUTÉ** ..... 24

**IA 2** : Les problèmes d'alimentation chez la personne atteinte d'autisme ..... **NOUVEAUTÉ** ..... 25

**IA 3** : Le travail avec les familles d'enfants porteurs de handicap : développer l'alliance thérapeutique..... 26

**IA 4** : Formation certifiante à l'Education Thérapeutique du Patient (ETP) ..... **odpc** ..... 28

**IA 5** : Les groupes d'habiletés sociales..... 29

**IA 6** : Comprendre et gérer les comportements-problèmes..... 30

**IA 7** : Aider mon enfant dans sa communication au quotidien..... **NOUVEAUTÉ** ..... 31

**IA 8** : Accompagnement des personnes avec TSA aux soins et aux examens somatiques..... **NOUVEAUTÉ** ..... 32

**IA 9** : PECS niveau 1 ..... **odpc** ..... 33

**IA 10** : ABA fonctionnelle..... **odpc** ..... 34

## FORMATIONS DES AIDANTS FAMILIAUX

L'autonomie à la maison: s'habiller, se laver, manger, jouer  
Préparer mon adolescent à vivre seul  
Particularités sensorielles et troubles de l'alimentation

PAGE 35



## CONFERENCES programme à paraître

PAGE 36





## FORMATIONS ET INTERVENTIONS MODELISEES A LA DEMANDE

PAGE 37



Conditions générales PAGE 38

Informations pratiques et bulletin d'inscription PAGE 40

Titre des formations et conférence		Code	Durée	JANV	FEV	MARS	AVRIL	MAI	JUIN	JUILLET	SEPT	OCT	NOV	DEC
<b>FORMATION DE BASE</b>														
<b>NOUVEAUTÉ</b>	Les TSA au sein des TND : Approche catégorielle et démarche pluridimensionnelle	FB1		Date à paraître										
<b>EVALUER, DIAGNOSTIQUER</b>														
<b>NOUVEAUTÉ</b>	Repérer et orienter les troubles du neurodéveloppement chez l'enfant de moins de 6 ans	ED1	1 j	Date à paraître										
	TSA : La question du diagnostic différentiel	ED2	3 j		17,18,19									
	Sensibilisation à l'ADI-R : outil de référence pour le diagnostic de TSA	ED3	1 j					15						
	Sensibilisation à l'ADOS 2 : outil de diagnostic du TSA de la petite enfance à l'âge adulte	ED4	3+2 j								21,22,23		26 et 27	
<b>NOUVEAUTÉ</b>	Évaluations psychologiques : fonctionnement intellectuel, dimensions cognitives et affectives	ED5	1 j	Date à paraître										
<b>NOUVEAUTÉ</b>	Repérer, évaluer et accompagner les troubles de la communication dans la perspective des TND	ED6	1 j				17							
	COMVOOR : outil d'évaluation des compétences de compréhension visuelle	ED7	2 j											17 et 18
<b>NOUVEAUTÉ</b>	Aspects psychomoteurs et sensoriels : présentation générale dans la perspective des TSA au sein des TND	ED8	1 j	Date à paraître										
	Des clés pour le bilan psychomoteur	ED9	2 j										16 et 17	
<b>NOUVEAUTÉ</b>	Particularités sensorielles dans les TSA/TND : de l'évaluation à l'accompagnement	ED10	2 j								28 et 29			
<b>NOUVEAUTÉ</b>	Compétences d'autonomie et comportements adaptatifs : présentation générale	ED11	1/2 j		7									
	Vineland 2 : échelle d'évaluation du comportement socio-adaptatif	ED12	1 j				27							
<b>NOUVEAUTÉ</b>	Importance d'explorer la dimension somatique	ED13		Date à paraître										
<b>NOUVEAUTÉ</b>	Présentations Cliniques de troubles complexes du développement dans une approche catégorielle et pluridimensionnelle	ED-PC		Date à paraître										
<b>INTERVENIR, ACCOMPAGNER</b>														
<b>NOUVEAUTÉ</b>	Modèle d'intervention éco-systémique en 4 stades	IA1	2 j		20 et 21									
<b>NOUVEAUTÉ</b>	Les problèmes d'alimentation chez la personne atteinte d'autisme	IA2	2 j								7 et 8			
	Le travail avec les familles d'enfants porteurs de handicap : développer l'alliance thérapeutique	IA3	2 j						22 et 23					
	Formation certifiante à l'Education Thérapeutique du Patient (ETP)	IA4	6 j			10 et 11	7 et 8	6 et 7						
	Les groupes d'habiletés sociales	IA5	2 j									13 et 14		
	Comprendre et gérer les comportements-problèmes	IA6	1 j								25			
<b>NOUVEAUTÉ</b>	Aider mon enfant dans sa communication au quotidien	IA7	1 j						12					
<b>NOUVEAUTÉ</b>	Accompagnement des personnes avec TSA aux soins et aux examens somatiques	IA8	2 j					28 et 29						
	PECS niveau 1	IA9	2 j						29 et 30					
	ABA fonctionnelle	IA10	3 j							1,2 et 3				
<b>FORMATION DES AIDANTS FAMILIAUX</b>														
	L'autonomie à la maison: s'habiller, se laver, manger, jouer	FSF1	1,5 j +WE	Date à paraître										
	Préparer mon adolescent à vivre seul	FSF2	1,5 j +WE	Date à paraître										
	Particularités sensorielles et troubles de l'alimentation	FSF2	1,5 j +WE	Date à paraître										
<b>CONFÉRENCES</b>														
		C1		Date à paraître										
		C2		Date à paraître										
		C3		Date à paraître										



Le CRA Poitou-Charentes est une structure du pôle universitaire de psychiatrie de l'enfant et de l'adolescent (PUPEA) du Centre hospitalier Laborit.

Le Professeur Ludovic Gicquel est le Chef de Pôle et le Professeur Jean Xavier est le médecin coordonnateur du CRA.

### ● Partager, s'informer

#### ● Groupe d'échanges de pratiques professionnelles

##### ● Il existe plusieurs groupes

Infirmiers / Éducateurs - Neuropsychologues - Psychomotriciens - Orthophonistes -  
Groupe d'échange sur la pratique de l'ADOS

##### ● Objectifs :

- proposer un espace de rencontre aux professionnel(le)s afin d'échanger sur leurs pratiques
- enrichir les pratiques de chacun par le partage d'expériences, de documents, de connaissances
- réfléchir sur des thématiques et la spécificité de l'accompagnement des personnes avec TSA
- constituer un réseau de professionnels en identifiant les structures, et les acteurs intervenant auprès de personnes avec TSA
- élaborer et diffuser des documents ressource diffusés sur «l'Espace des professionnels» du site internet du CRA

##### ● Fréquence et calendrier :

3 à 4 rencontres dans l'année

#### ● Le site internet du CRA Poitou-Charentes propose :

##### ● Un espace des professionnels :

Cet espace organisé par groupes professionnels rassemble des documents ressources.

##### ● Une newsletter

##### ● Un centre d'information et de documentation : livres, revues, DVD

Le numéro de téléphone est le 05.49.44.57.92 (ligne directe)

Email : [documentation-cra@ch-poitiers.fr](mailto:documentation-cra@ch-poitiers.fr)

##### ● Une page facebook : <https://www.facebook.com/CRAPoitouCharentes>

## ● Les TSA au sein des TND : Approche catégorielle et démarche pluridimensionnelle

Référence : FB1

Programme et Dates : A paraître

Durée : 1 jour

Public : Professionnels et étudiants

Tarif : Gratuit

Formateur : Équipe pluridisciplinaire du CRA



*Tenez-vous informés !*



## ● Repérer et orienter les troubles du neurodéveloppement chez l'enfant de moins de 6 ans

Référence : ED1

Programme et dates : A paraître



## ● TSA : La question du diagnostic différentiel

Référence : ED2

Dates : 17 au 19/02/2020

Durée : 3 jours

Public : Professionnels impliqués dans le diagnostic

Tarif : Professionnels 500€ ; Étudiants: contacter le CRA

Dans la pratique diagnostique, il n'est pas toujours aisé de distinguer le TSA d'autres troubles se présentant au cours de l'enfance: tels que la déficience intellectuelle, les troubles du langage, les troubles de la coordination (TAC ou dyspraxie), les troubles déficitaires de l'attention (TDA/H), et les troubles réactionnels de l'attachement.

Parfois le tableau clinique s'avère complexe, posant la question entre diagnostic différentiel et diagnostic associé, ceci ouvrant la voie à des stratégies thérapeutiques très diverses.

Cette formation sera l'occasion d'évoquer les différents tableaux cliniques et de discuter des recouvrements et des différences avec le TSA.

### ● Programme

Rappel: Pour cette formation, il est conseillé d'avoir suivi la formation «TSA au sein des TND: approche catégorielle et dimensionnelle» (FB1, p9)

#### ● Jour 1 et 2 :

La question du raisonnement clinique: du système intuitif au système analytique. Présentation théorique et discussions cliniques sur le TSA, la déficience intellectuelle, les troubles du langage (dysphasies), les troubles de la coordination (TAC ou dyspraxie).

#### ● Jour 3 :

Présentation théorique et discussions cliniques sur le TSA, TDA/H à prédominance hyperactive ou inattentive, et les troubles réactionnels de l'attachement.

### ● Objectifs

Bonifier les habiletés des professionnels à établir un diagnostic différentiel sur le plan neurodéveloppemental en lien avec le DSM 5 et les connaissances actuelles.

### ● Méthode

Formation présentielle :

- Présentation orales interactives avec projection de diaporama
- Étude de cas

### ● Formateurs

Nancy Trépanier, formatrice-consultante-superviseur clinique au protocole ADOS et en intervention TSA; spécialiste en neuroscience, exerce principalement au Québec (Canada) au Centre d'Évaluation Neuropsychologique et d'Aide aux Apprentissages (CENAA) et en France.



## ● Sensibilisation à l'ADI-R : outil de référence pour le diagnostic de TSA

Référence : ED3  
Dates : 15/05/2020  
Durée : 1 jour

Public : Médecins, psychologues, internes en Médecine, étudiants M2 Psychologie

Tarif : Professionnels 200€, Étudiants : nous contacter

L'ADI-R est un entretien développemental d'aide au diagnostic des troubles du spectre de l'autisme. Cet instrument fait partie des outils de diagnostics recommandés par la HAS. Il permet de recueillir de façon systématique les informations développementales pertinentes pour le diagnostic de TSA. Il est important que les cliniciens impliqués dans le diagnostic des TSA y soient sensibilisés afin de pouvoir intégrer cet outil dans leur pratique après formation.

### ● Programme

*Rappel : Il est conseillé d'avoir suivi le module «TSA au sein des TND : approche catégorielle et dimensionnelle» (FB1, p9)*

- Présentation de l'entretien
- Explication de la cotation
- Recommandations relatives à la passation
- Limites de l'instrument
- Exemple d'utilisation (Cas pratiques video)

NB : Chaque participant devra se procurer au préalable le matériel (Manuel, grille d'entretien, feuille d'algorithmes) auprès des éditeurs Hogrefe. Aucune copie ne pourra être fournie par le CRA et le CRAFER.

### ● Objectifs

A l'issue de cette journée, le participant sera en mesure de :

- Connaître l'outil en ayant assisté à des passations
- S'être familiarisé avec la cotation et l'algorithme

### ● Méthode

Formation présentielle :

- Diaporama
- Illustrations vidéos

### ● Formateurs

Dr Didier Périssé, Pédiopsychiatre  
Groupe Hospitalier Pitié-Salpêtrière,  
Paris



## ● Sensibilisation à l'ADOS-2 : outil de diagnostic du TSA de la petite enfance à l'âge adulte

Référence : ED4  
Dates : du 21 au 23/10/2020 + 26-27/11/2020  
Durée : 3+2 jours (5 jours au total)

Public : Professionnels ayant une bonne connaissance des TSA et expérimentés dans la passation d'outils d'évaluation standardisés

Tarif : Professionnels 400€ ; Inscriptions multiples : nous contacter ; Étudiants : nous contacter

L'ADOS 2 est une échelle d'observation pour le diagnostic de TSA qui propose des activités standardisées permettant d'évaluer la communication, l'interaction sociale réciproque, le jeu et/ou l'utilisation créative d'un matériel, le comportement stéréotypé, les intérêts restreints et d'autres comportements atypiques. Cette échelle se compose de 5 modules adaptés au niveau de langage de la personne testée. Elle peut être utilisée pour des enfants à partir de 12 mois et jusqu'à des adultes.

### ● Pré-requis

Connaître les particularités des TSA et avoir une expérience de l'évaluation.

**Rappel :** Pour cette formation il est conseillé d'avoir suivi la formation «TSA au sein des TND : approche catégorielle et dimensionnelle» (FB1, p9) NB: Chaque participant devra se procurer au préalable le matériel (Manuel, grille d'entretien, feuilles d'algorithmes) auprès des éditeurs Hogrefe. Aucune copie ne pourra être fournie par le CRA et le CRAFER.

### ● Programme

- Présentation de l'outil, des sous-bassements théoriques, et du protocole.
- Présentation du contenu de chaque module reprenant : théorie, compréhension des focus d'observation, passation, et cotation de l'algorithme, avec l'aide d'illustrations vidéos.

### ● Objectifs

A l'issue de ces 5 journées, le participant aura acquis un ensemble de connaissances et savoir-faire relatifs à cet outil diagnostique, à la fois au niveau de la théorie, de la passation et de la cotation de l'ensemble des différents modules.

Il s'agit d'une sensibilisation et un complément de formation auprès d'un formateur certifié est recommandé.

### ● Méthode

Formation présentielle :

- Présentations orales interactives avec diaporama
- Présentation du matériel
- Travaux pratiques / études de cas
- Utilisation de supports vidéos

### ● Formateurs

Virginie Martin, infirmière CRA



## ● Évaluations psychologiques : fonctionnement intellectuel, dimensions cognitives et affectives

Référence : ED5  
Dates : A paraître  
Durée : 1 jour

Public : Tous professionnels et étudiants  
Tarif : Gratuit

Dans une perspective d'évaluation pluridimensionnelle dans le champ des TSA et évidemment des TND, le bilan psychologique y trouve sa place. Qu'entend-on par bilan cognitif/neuropsychologique et par évaluations psychoaffectives ? Que peut-on en attendre et quelles en sont les principales limites ? Comment s'en servir afin de mieux saisir le fonctionnement du sujet évalué et ainsi orienter le diagnostic et la prise en charge ? Cette formation s'adresse aux professionnels désireux de développer leurs connaissances autour de l'indication des bilans psychologiques et leurs apports dans la clinique des troubles du développement.

### ● Programme

*Rappel: Il est conseillé d'avoir suivi au préalable la formation «TSA au sein des TND: approche catégorielle et dimensionnelle» (FB1, p9)*

- Rappel au sujet des TSA au sein des TND
- Les indications d'une évaluation psychologique dans la perspective des troubles du développement
- La dimension cognitive: définition et quel éclairage attendre de son évaluation
- La dimension affective et émotionnelle: définition et quel éclairage attendre de son évaluation
- Mise en perspective avec les autres dimensions du fonctionnement
- Vignettes cliniques illustrant la démarche et discussions autour des conclusions

### ● Objectifs

A l'issue de la formation, les participants seront en mesure de :

- Comprendre la démarche et la place du psychologue dans l'évaluation diagnostique et fonctionnelle dans le contexte des Troubles du NeuroDéveloppement
- Savoir ce que l'on peut attendre des évaluations psychologiques et neuropsychologiques
- Lier les perspectives cognitives et affectives dans une compréhension globale du fonctionnement de la personne

### ● Méthode

- Formation présentielle
- Diaporama
- Vignettes cliniques et illustrations
- Accès au Centre d'Information et de Documentation

### ● Formateurs

Mme Véronique Bonnaud, psychologue spécialisée en neuropsychologie au CRA et au CESAM  
Mme Sophie Gillet, psychologue spécialisée en psychopathologie au CRA et Unité DENVER  
Mr Laurent Dautry, psychologue spécialisé en psychopathologie et en neuropsychologie au CRA



## ● Repérer, évaluer et accompagner les troubles de la communication dans la perspective des TND

Référence : ED6  
Dates : 17/04/2020  
Durée : 1 jour

Public : Tous professionnels et étudiants  
Tarif : Gratuit

La communication est partout dans notre quotidien. Les troubles de la communication font partie intégrante des troubles du spectre autistique. Ils sont souvent repérés rapidement et entravent la réelle communication. Mais qu'entend-on par trouble ? Et finalement comment faire face à cette hétérogénéité des tableaux ? La formation permettra de définir ce qu'est la communication puis ce qu'est un trouble de la communication. Une réflexion sur l'accompagnement face à ces difficultés de communication sera faite. Des pistes de travail seront données.

### ● Programme

Un rappel sur le développement de la communication sera fait.

- Disparités dans les troubles de la communication : Les troubles de la communication font partie intégrante de la sémiologie des troubles autistiques. C'est une des difficultés majeures et souvent visible allant de l'absence de langage à un langage articulé mais pas toujours adapté.

Les participants aborderont les définitions de la communication expressive et/ou réceptive ou encore de l'écholalie, de la pragmatique du discours. Les spécificités du langage d'une personne avec le syndrome d'Asperger seront également abordées.

- L'évaluation de la communication chez les personnes TSA : Il est important de relever les particularités de la communication et du langage des personnes avec TSA. Différentes échelles de communication seront présentées ainsi que des outils plus spécifiques à certains profils.

Des pistes sur l'entraînement de la communication au quotidien en fonction de différents profils de personnes seront listées et expérimentées en groupe.

### ● Objectifs

A l'issue de la formation, les participants seront en mesure de :

- Connaître les troubles de la communication spécifiques aux personnes avec T.S.A.
- Repérer et quantifier les émergences de communication d'une personne avec T.S.A.
- Évaluer de manière qualitative la communication des personnes avec T.S.A.
- Accompagner les personnes TSA dans leur communication au quotidien

### ● Méthode

Formation présentielle :

- Échange des pratiques
- Apports théoriques
- Présentation de diaporamas
- Support vidéo

Présentation de matériel

Accès au Centre d'information et de documentation.

### ● Formateurs

Hélène Dupin, orthophoniste CRA





## ● COMVOOR : Outil d'évaluation des compétences de compréhension visuelle

Référence : ED7  
 Dates : 17-18/12/2020  
 Durée : 10h répartis sur 2 jours (5h/journée)  
 Public : Tous professionnels impliqués dans l'évaluation

Pré-requis : Expérience d'évaluation et maîtrise de l'utilisation des supports visuels  
 Tarif : Professionnels 200€, Inscriptions multiples : nous contacter; Étudiants 50€

La communication est un des grands domaines touché dans le TSA. Cependant, même avec une communication altérée, celle-ci reste possible. Il est important, pour mettre en place des aides adaptées, d'évaluer au préalable la compréhension visuelle de ces personnes. Le COMVOOR est un outil d'évaluation des compétences de communication réceptive des personnes qui ne communiquent pas ou peu verbalement, qu'elles présentent un TSA ou une déficience intellectuelle associée à des troubles de la communication. Il évalue le niveau de présentation et de représentation des enfants ou adultes afin de mettre au point une communication alternative ou augmentative individualisée. Il est un appui très utile pour aider à savoir ce que comprend la personne de son environnement, et quelle forme de communication serait la plus adaptée : (objets, pictogrammes, photos, dessins, langage écrit ?). Il permet également de faire le lien entre ce qu'elle perçoit et la signification qu'elle lui attribue (sensoriel, présentatif, représentatif ?) Cette évaluation aide à établir des recommandations dans le cadre de la mise en place d'outils de communication.

### ● Programme

*Rappel : Pour cette formation, il est conseillé d'avoir suivi la formation sur les TSA au sein des TND approche catégorielle et dimensionnelle (FB1, p9) et le module de présentation de la dimension langage et communication (ED6, voir p15).*

Cadre théorique de l'élaboration de l'outil

Présentation du test :

- Structure du ComVoor
- Modalités d'administration des items
- Présentation des niveaux, séries et items (illustration photos et vidéos)
- Cotation et analyse des résultats
- Les recommandations

NB: Les éditions Hogrefe proposent le matériel du Comvoor (ou Comfor2). Le manuel traduit en français est édité chez De Boeck sous le titre « Évaluer la communication et intervenir » de R. Verpoorten.

### ● Objectifs

A l'issue de cette journée, le participant sera en mesure :

- d'évaluer la compréhension visuelle à l'aide du COMVOOR
- de proposer des recommandations pour la mise en place d'un outil de communication adapté

### ● Méthode

Formation présentielle :

- Apports théoriques
- Travail en ateliers
- Présentation de diaporamas
- Support vidéo
- Présentation du matériel de test

Accès au Centre d'Information et de Documentation.

### ● Formateurs

Virginie Martin, infirmière CRA



## ● Aspects psychomoteurs et sensoriels : présentation générale dans la perspective des TSA au sein des TND

Référence : ED8  
 Dates : A paraître  
 Durée : 1 jour  
 Public : Tous professionnels et étudiants

Tarif : Gratuit

**NOUVEAUTÉ**

### ● Formateurs

Emmanuelle Marty,  
 psychomotricienne CRA / Unité  
 DENVER pour jeunes enfants  
 autistes



*Tenez-vous informés !*



## Des clés pour le bilan psychomoteur

Référence : ED9 psychomotricité

Dates : 16 et 17/11/2020

Durée : 2 jours

Public : Psychomotriciens et étudiants en

Tarif : Professionnels 300€, Inscriptions multiples : nous contacter; Étudiants 50€

L'évaluation du fonctionnement psychomoteur va s'orienter sur l'évaluation de « l'outillage » psycho-corporel dont dispose le sujet pour pouvoir être acteur avec et par son corps dans son environnement (capacité à faire) et être un partenaire relationnel (capacité à être, à percevoir, à s'émouvoir). Il aura pour objectif de participer à l'évaluation diagnostique du sujet, mais également d'identifier les particularités de fonctionnement du sujet véhiculées par l'expression de son corps en relation et ainsi guider, soutenir, et étayer les thérapies mises en place, envisagées, envisageables.

### Programme

**Rappel:** Il est conseillé d'avoir suivi au préalable la formation «TSA au sein des TND: approche catégorielle et dimensionnelle» (FB1, p9) et le module «Aspects psychomoteurs et sensoriels» (ED8, p17)

#### Jour 1: Bases théoriques

- État des connaissances sur les personnes avec TSA
- Sémiologie psychomotrice des personnes TSA
- Évaluations psychomotrices et sensori-motrices
- Intégration du travail du psychomotricien dans le projet global

#### Jour 2: Pratique

- Échanges cliniques à partir de vidéos de situations de bilan
- Présentation de pratiques psychomotrices
- Choix et adaptations des outils de bilan

### Objectifs

À l'issue de cette journée, le participant aura :

- actualisé ses connaissances théoriques sur les particularités de fonctionnement psychomoteur des sujet TSA
- appréhendé les spécificités du développement psychomoteur des personnes avec TSA

Il sera également en mesure :

- d'élaborer une évaluation psychomotrice adaptée aux personnes TSA
- d'intégrer le bilan comme support à la mise en place de la prise en charge

### Méthode

Formation présentielle :

- Apports théoriques
- Échanges de pratique avec les participants
- Support numérique (diaporamas)
- Vignettes cliniques à partir de documents vidéos
- Présentation de matériels de bilan

Accès au Centre d'Information et de Documentation.

### Formateurs

Emmanuelle MARTY  
psychomotricienne CRA / Unité pour jeunes enfants autistes DENVER et Aude BOTON,  
psychomotricienne en libéral (79)



**NOUVEAUTÉ**

## Particularités sensorielles dans les Troubles du Neurodéveloppement : de l'évaluation à l'accompagnement

Référence : ED10

Dates : 28 et 29/09/2020

Durée : 2 jours - 14h

Public : Professionnels intéressés par les particularités sensorielles que présentent leurs patients (ergothérapeutes, psychomotriciens, éducateurs,

psychologues, AMP, etc.)

Tarif : Professionnels 300€ ; Étudiants: nous contacter

Les personnes avec un TSA perçoivent, entendent, voient le monde de façon différente des personnes neurotypiques. Leur traitement de l'information est lié à leur fonctionnement cognitif particulier. De nombreuses études (Willaye et al. 2008; Degenne, 2014) ont montré une corrélation positive entre troubles du comportements et particularités sensorielles dans la population TSA. Ces dernières ont également une incidence sur les activités de la vie quotidienne. Intégrées aux critères diagnostiques du TSA, ces particularités sensorielles doivent faire l'objet d'une évaluation précise (HAS, 2018) afin de déterminer un profil soit d'hypo soit d'hyper-sensibilité et de proposer des pistes de travail adéquates. Ce séminaire permettra de mieux comprendre la répercussion des particularités sensorielles dans la vie des personnes avec TSA et d'envisager leur accompagnement.

### Programme

**Rappel:** il est conseillé d'avoir suivi la formation de base sur l'approche dimensionnelle des TSA au sein des TND (FB1, p9) et la présentation générale de la dimension psychomotrice et sensorielle (ED8, p17).

#### Jour 1: Bases théoriques

- Rappel sur le développement des 7 sens
- Modèle et théorie des processus sensoriels; classification des troubles sensoriels
- Sensorialité et troubles neurodéveloppementaux
- Présentation des outils d'évaluation (Profil DUNN 1 et 2, Profil de BOGDASHINA, etc.)
- Analyse et cotation d'un profil de Dunn à partir d'une étude de cas

#### Jour 2: Pratique

- Recommandations et particularités sensorielles
- Aménagements de

l'environnement, mesures de protection et de renforcement

- Remédiations sensorielles et interventions
- Elaboration d'un programme d'accompagnement à partir du cas clinique de la veille

### Objectifs

- Comprendre les notions d'hyper/d'hyposensibilité et de «diète sensorielle»
- Mettre en lien les seuils de sensibilité et les comportements
- Utiliser des outils d'évaluation recommandés par la Haute Autorité de Santé
- Élaborer un programme d'accompagnement sensoriel

### Méthode

- Exposés théoriques
- Utilisation de vidéos
- Ateliers pratiques

### Formateurs

Céline LARANJEIRA,  
Psychomotricienne DE, exerçant en CRA et en cabinet libéral, Bordeaux.



## ● Compétences d'autonomie et comportements adaptatifs : présentation générale

Référence : ED 11  
Dates : 7/02/2020 après-midi  
Durée : 0,5 jour  
Public : Tous professionnels et étudiants

Tarif : Gratuit

Le fonctionnement adaptatif peut être défini comme la façon dont un individu s'adapte aux exigences et contraintes de son environnement pour atteindre un objectif particulier. Ainsi les compétences d'autonomie et plus généralement les comportements adaptatifs sont importants à prendre en compte car ils renseignent sur une des facettes du fonctionnement de la personne en prise directe avec son quotidien, venant ainsi compléter utilement les autres évaluations dimensionnelles. Leur prise en compte s'avère aussi précieuse dans l'accompagnement de la personne présentant un TND.

### ● Programme

Rappel : il est conseillé d'avoir suivi au préalable la formation «TSA au sein des TND : approche catégorielle et dimensionnelle» (FB1, p9).

- Définition des comportements adaptatifs
- Intérêt des observations au sein des milieux de vie des personnes
- Repères développementaux
- Présentation des outils d'évaluation et d'observation
- Propositions pour l'accompagnement

### ● Objectifs

A l'issue de cette journée, le participant sera en mesure de :

- comprendre le concept de comportements adaptatifs
- repérer les supports d'observation ou les outils d'évaluation
- intégrer ces concepts au sein des évaluations pluridimensionnelles et des interventions

### ● Méthode

Formation présentielle :

- Présentations orales interactives avec diaporama
- Présentation d'outils d'évaluation

Accès au Centre d'Information et de Documentation.

### ● Formateurs

Virginie Martin, infirmière CRA



## ● Vineland-II : Échelle d'évaluation du comportement socio-adaptatif

Référence : ED 12  
Dates : 27/03/2020  
Durée : 1 jour  
Public : Tous professionnels et étudiants

Tarif : Professionnels 150€, Inscriptions multiples : nous contacter ; Etudiants 25€

L'échelle de Vineland-II permet d'apprécier les capacités socioadaptatives de l'enfance à l'âge adulte (de 1 à 90 ans).

Cette échelle est traduite et validée en français.

L'administration de la Vineland-II est réalisée par un professionnel entraîné à son usage. Elle consiste en un entretien semi-structuré mené auprès des parents ou d'un éducateur référent connaissant bien la personne évaluée dans ses aptitudes au quotidien.

La Vineland-II examine spécifiquement les domaines suivants :

- la socialisation au travers des relations interpersonnelles, des temps libre et des capacités d'adaptation
- la communication sous ses modalités réceptives, expressives et écrites
- l'autonomie de la vie quotidienne déclinée en autonomie personnelle, familiale et communautaire
- Les comportements problèmes

Cette échelle propose également pour les enfants jusqu'à 6 ans une évaluation de :

- la motricité fine et globale.

### ● Pré-requis

Expérience de l'évaluation  
Rappel : Pour cette formation il est conseillé d'avoir suivi la formation sur l'approche dimensionnelle (FB1, p9) et le module de présentation de la dimension « Autonomie et fonctionnement social »(ED11, voir p20)

### ● Programme

#### ● Présentation de l'outil :

Il sera présenté aux participants l'utilité de l'outil, les différents domaines évalués, les conditions d'administration ainsi que la cotation des différents items.

#### ● Étude d'un cas pratique :

A partir d'une vidéo présentant une passation de Vineland-II, les participants seront amenés à remplir le cahier d'entretien et à calculer les notes brutes et dérivées. A la suite de quoi, l'exploitation des résultats se fera en groupe.

### ● Objectifs

A l'issue de cette journée, le participant sera en mesure de :

- Connaître l'outil
- Utiliser les cahiers d'entretien
- Coter et exploiter les résultats

### ● Méthode

Formation présentielle :

- Apports théoriques
- Présentation de diaporamas
- Support vidéo et cas pratiques
- Présentation du matériel

Accès au Centre d'Information et de Documentation.

### ● Formateurs

Virginie Martin, infirmière CRA



## ● Démarche diagnostique et préconisations dans le cadre des soins somatiques

Référence : ED 13  
Programme et dates : A paraître

**NOUVEAUTÉ**



## ● Présentations Cliniques de troubles complexes du développement dans une approche catégorielle et pluridimensionnelle

Référence : ED PC  
Dates : A paraître  
Durée : A définir  
Public : Tous professionnels et étudiants

Tarif : Gratuit

**NOUVEAUTÉ**

En s'appuyant sur la présentation de cas cliniques de troubles complexes du développement issus de sa pratique, l'équipe pluridisciplinaire du CRA exposera sa démarche réflexive et évaluative dans une perspective à la fois de diagnostic catégoriel et multi-dimensionnel. Plusieurs sessions seront organisées au cours de l'année. Rappel : Ce module de formation vient compléter la formation FB1 (cf. p9) «TSA au sein des TND : approche catégorielle et dimensionnelle»

### ● Formateurs

Équipe pluridisciplinaire du CRA





## ● Modèle d'intervention éco-systémique en 4 stades

**NOUVEAUTÉ**

Référence : IA1  
Dates : 20 et 21/02/2020  
Durée : 2 jours

Public : Tous professionnels y compris cadres et équipes de direction  
Tarif : Professionnels 300€, Étudiants : nous contacter

Elaborer un programme d'intervention pour jeunes ayant un TSA nécessite de tenir compte de leur structure de pensée, de leurs particularités mais aussi des différents systèmes et environnements dans lesquels ils évoluent. Cette formation propose d'outiller les différents intervenants professionnels dans leur compréhension et leurs interventions en développant leurs compétences dans les stratégies d'enseignements comportementales et développementales afin de les aider à faire face aux défis d'apprentissages rencontrés chez les jeunes ayant un TSA qu'ils accompagnent. Le modèle présenté est celui d'une intervention écosystémique basé sur la cohérence et l'interdisciplinarité.

### ● Programme

Mise à jour des connaissances sur le TSA : structure de pensée, approches neurodéveloppementales

L'analyse des comportements de l'enfant en tenant compte de leur structure de pensée particulière

Elaboration du projet individuel :

- comment établir un objectif : fonctionnel, mesurable
- Structure et mise en place des moyens d'intervention :
  - Comment tenir compte de l'écosystème de l'enfant (tous ses milieux de vie)
  - Comment favoriser le travail interdisciplinaire

### ● Objectifs

Le stagiaire à l'issue de la formation sera en capacité de comprendre la structure de pensée des personnes ayant un TSA et de pouvoir adapter et élaborer un projet individuel de prise en charge tenant compte de l'écosystème dans lequel le jeune évolue

### ● Méthode

Présentations orales interactives avec projection d'un diaporama

Etudes de cas, travaux pratiques

### ● Formateurs

Nancy TRÉPANIÉ, formatrice-consultante-superviseur clinique au protocole ADOS et en intervention TSA; spécialiste en neuroscience exerçant principalement au Canada et en France. Centre d'évaluation neuropsychologique et d'aide aux apprentissages (CÉNAA) Québec.



## ● Les problèmes d'alimentation chez la personne atteinte d'autisme

**NOUVEAUTÉ**

Référence : IA2  
Dates : 7 et 8/10/2020  
Durée : 2 jours

Public : Tout public  
Tarif : Professionnels 300€, Familles et Étudiants 50€

De nombreuses personnes atteintes d'autisme (ainsi que leur entourage) sont confrontées à divers problèmes d'alimentation. Certaines ne mangent presque rien, et se nourrissent à peine, d'autres semblent tout à fait incapables d'arrêter de manger.

### ● Programme - objectifs

En se basant sur un cadre théorique et notamment la théorie de la 'pensée autistique', il s'agira dans un premier temps de comprendre quelles sont les causes des problèmes alimentaires chez des personnes atteintes d'autisme. Même si manger est pour nous une compétence évidente, c'est aussi une activité très complexe. Le fait de manger nous défie au niveau des sensations motrices, cognitives et sociales. Manger devient donc pour certaines personnes atteintes d'autisme un défi insurmontable en lien avec la façon dont elles perçoivent le monde.

Dans un deuxième temps, même si des solutions toutes faites n'existent pas, nous passerons en revue quelques suggestions et nous tenterons de définir certaines directives pouvant aider à traiter des problèmes d'alimentation chez des personnes atteintes d'autisme. Ces directives pourront être prises en compte pour tout le spectre autistique, aussi bien pour les personnes ayant des problèmes d'apprentissage que pour les personnes ayant une intelligence supérieure.

### ● Méthode

Exposés, études de cas, discussions, films vidéo

### ● Formateurs

Thomas Fondelli, Formé en psychologie et sciences pédagogiques. Centre de Communication Concrète de GENT (Belgique)



## Le travail avec les familles d'enfants porteurs de handicap : développer l'alliance thérapeutique

Référence : IA3

Dates : 22 et 23/06/2020

Durée : 2 jours

Public : **Tous professionnels menant des entretiens**

**avec les parents d'enfants porteur de handicap**

Tarif : Professionnels 300€; Étudiants : nous contacter

La situation de handicap d'un enfant provoque inévitablement douleur et souffrance pour toute la famille (annonce et acceptation du diagnostic, deuil des relations et des projets fantasmés, fragilités émotionnelles et fatigue physique induite par les troubles de l'enfant, ...). Cette dernière est amenée à rencontrer différents challenges tout au long de la prise en charge de leur enfant (la question des orientations, des transitions aux différents âges de la vie, ...). Toutes ces difficultés rendent la question de l'alliance thérapeutique avec les professionnels très délicate et la confiance fragile à construire à chaque étape de l'accompagnement.

Cette formation sera l'occasion d'expérimenter des approches scientifiquement éprouvées d'échanges permettant de renforcer le lien et la confiance avec les patients (Cungi, 2016). Au-delà de ces stratégies, la thérapie ACT (Acceptance and Commitment Therapy, thérapie d'acceptation et d'engagement, Harris, 2012) permet de développer une relation thérapeutique remplie d'empathie et de bienveillance avec les familles tout en accompagnant, à leur rythme, dans les changements comportementaux indispensables pour les progrès de leur enfant.

Nous proposons un plan d'intervention comprenant l'initiation aux différentes stratégies évoquées ainsi que des ateliers pratiques sous forme de jeux de rôles, afin que les participants puissent repartir avec des outils. La formation se ciblera sur l'acquisition concrète de savoir-faire et savoir-être.

### Programme

#### Les différentes techniques d'entretien pour l'alliance thérapeutique (en TCC)

- Le rapport collaboratif
- La méthode des 4R
- L'entretien motivationnel
- Le questionnement socratique
- La reformulation « limbique » (ou déclaration ouverte)
- L'activation empathique/mnésique directe

#### La thérapie ACT au service de l'alliance thérapeutique : introduction aux 6 processus

- La clarification des valeurs : Ce qui est important pour nous, Ce

qui est important pour eux (ACT, Valeurs)

- La validation inconditionnelle (ACT, Acceptation)
- La mise à distance des croyances et pensées (ACT, Défusion)
- Élaboration d'un plan thérapeutique atteignable, réalisable et déterminé par les parents (ACT, actions valorisées)
- Utilisation de la Matrice ACT pour l'équipe ou le professionnel (Soi-Observateur)
- La pleine conscience pour soi

#### La contractualisation autour du projet individualisé et l'évaluation du projet

- Recueil des attentes de la famille
- Évaluations objectives et qualitatives

- Détermination des axes du projet : Attentes / Besoins (Famille et Enfant) / Points forts (Famille et Enfant) / Objectifs / Moyens
- Évaluation du projet
- Continuité ou arrêt de prise en charge : comment continuer ? Comment se séparer en bons termes en cas de conflits ?

#### Suite page suivante



## L'alliance thérapeutique avec les familles d'enfants porteurs de handicap

### Objectifs

- Connaître et comprendre les notions et techniques d'entretien favorisant l'alliance thérapeutique avec les usagers, connaître les différents stades du changement comportemental
- S'exercer aux techniques d'entretien suivantes : 4R, entretien motivationnel, questionnement socratique, la reformulation « limbique » (déclaration ouverte), la validation émotionnelle inconditionnelle, activation empathique/mnésique directe.
- Connaître, appliquer et incarner les processus de l'ACT dans l'animation du projet de l'usager : valeurs, actions valorisées, pleine conscience pour soi, soi-observateur
- Connaître les différentes étapes de construction d'un projet individualisé et de la résolution des conflits

### Méthode

Diaporama, exposé théorique, illustrations cliniques, jeux de rôles, approche expérientielle directe, imitation de modèle.

### Formateurs

Mr Mehdi Liratni, Dr en Psychologie-Psychologue, Montpellier



## Formation certifiante à l'Éducation Thérapeutique du Patient (ETP)

Référence : IA4  
 Dates : 10-11/03 + 7-8/04 + 6-7/05/2020  
 Durée : 6 jours (3x2 jours)  
 Public : Psychologues, médecins et paramédicaux

Tarif : DPC 110€; inscription individuelle 900€.  
 Inscription uniquement auprès de ProxiEducSanté  
<https://www.proxyeducsante.fr>



L'éducation thérapeutique du patient (ETP), selon l'OMS vise à « aider les patients à acquérir ou maintenir les compétences utiles dont ils ont besoin pour gérer au mieux leur vie avec une maladie chronique ». Elle permet aux personnes et à leur entourage d'acquérir les connaissances qui vont leur permettre de mieux connaître la pathologie, les symptômes, de mieux la gérer et d'apprendre à vivre avec. Toute personne souhaitant intervenir au sein d'un programme d'éducation thérapeutique doit avoir réalisé au minima la formation des 40 heures à l'éducation thérapeutique du patient. Il s'agit ici d'une formation validante à l'ETP qui s'applique quelle que soit la pathologie.

### Programme

Les séances sont basées sur un apport théorique et composées de mises en situations de cas pratiques permettant la prise de conscience et l'intégration des connaissances nécessaires pour dispenser l'éducation thérapeutique.

Elles intègrent l'apprentissage des différentes techniques d'animation en santé et d'outils pédagogiques nécessaires à l'animation des ateliers.

A chaque fin de session, un bilan récapitulatif des notions abordées au cours des 2 jours et une évaluation sont réalisés.

Un travail intersession de validation est demandé en vue d'une présentation au groupe d'une proposition d'écriture d'un diagnostic éducatif et d'un atelier éducatif.

### Méthode

Formation présentielle :

- Apports théoriques et mises en situation
- Échanges de pratiques avec les participants
- Vidéo projection

### Formateurs

Corinne Debiossac, ingénieure en Santé Publique spécialisée en éducation thérapeutique, éducation prévention santé



Organisme enregistré par l'Agence nationale du DPC  
 Retrouvez toute l'offre du DPC sur [www.mondpc.fr](http://www.mondpc.fr)



## Groupes d'habiletés sociales

Référence : IA5  
 Dates : 13 et 14/10/2020  
 Durée : 2 jours  
 Public : Professionnels (et étudiants) **accompagnant**

**des personnes TSA verbales**

Tarif : Professionnels 300€, Inscriptions multiples : nous contacter; Étudiants 50€

Les interactions sociales sont la capacité à démontrer un comportement approprié dans une variété de contextes (la maison, l'école, le travail). Elles se développent par apprentissage à travers l'observation et l'imitation. Celles-ci comprennent des comportements verbaux et non verbaux. Un déficit des habiletés sociales implique des difficultés à utiliser le raisonnement non-verbal mais aussi à comprendre et reconnaître les émotions et intentions d'autrui. Les enfants et adultes présentant un déficit dans ce domaine ont besoin d'un enseignement explicite des situations sociales et des comportements à adopter. Selon l'âge et le niveau de développement de la personne, cet apprentissage se fera par l'intermédiaire de jeux, de mises en situation, de rédaction de scénarios sociaux et d'analyse des situations « problème ».

### Programme

#### Rappel théorique :

Un apport théorique sur la définition et le développement normal de la communication et des interactions sociales sera apporté.

Les émotions sont bien souvent au cœur de la problématique des personnes avec TSA ; il paraît indispensable de savoir les reconnaître et de les hiérarchiser.

#### Évaluation :

Avant de mettre en place des ateliers d'habiletés sociales, il est primordial d'évaluer la personne avec TSA dans ce domaine.

Différents supports d'évaluation seront présentés en fonction des problématiques et de l'âge du sujet.

#### Les supports de travail pour développer les habiletés sociales :

Différents supports de travail seront présentés en fonction de l'âge, de la compréhension de la personne avec TSA.

Les stagiaires seront amenés à créer leurs propres supports de travail.

### Objectifs

Au cours de ces deux journées de formation, le stagiaire sera en mesure de :

- Connaître la définition et le développement normal de la communication et des interactions sociales
- Mettre en place des outils d'évaluation de ces interactions sociales
- Définir des objectifs de travail
- Mettre en place des supports de travail adaptés aux particularités de la personne avec TSA

### Méthode

Formation présentielle :

- Échanges des pratiques
- Apports théoriques
- Présentation de diaporamas
- Support vidéo

Accès au Centre d'Information et de Documentation.

### Formateurs

Hélène Dupin, Orthophoniste CRA  
 Caroline Texier, Psychologue spécialisée dans les TSA



## Comprendre et gérer les comportements-problèmes

Référence : IA6  
Dates : 25/09/2020  
Durée : 1 jour

Public : Professionnels, étudiants, famille/aidants  
Tarif : Professionnels 150€; Inscriptions multiples : nous contacter; Etudiants 50€; Gratuit pour les familles

Les troubles du comportement d'une personne TSA sont susceptibles de mettre durablement à l'épreuve son environnement familial et les accompagnants professionnels. Ils nuisent également bien souvent à la qualité de vie de la personne elle-même. L'enjeu de cette journée est de mieux comprendre les troubles du comportement et de développer des savoir-faire, pour agir plus efficacement en s'ajustant aux particularités de la personne (enfant, adolescent, adulte) et aussi de l'aider avec autisme à mettre en oeuvre des comportements plus adaptés.

### Programme

#### Notions de base :

- L'impact des particularités cognitives et sensorielles du TSA sur l'émergence des problématiques de comportement
- La notion de « crise »
- Qu'est-ce qu'un trouble du comportement ?
- Les critères d'intervention

#### Comprendre pour mieux intervenir : la démarche de l'évaluation fonctionnelle

- Décrire un comportement
- L'importance du contexte (événements contextuels, antécédants et conséquences)
- Quelle est la fonction du comportement ? Élaborer des hypothèses fonctionnelles
- Les différents niveaux d'actions dont l'importance de développer de nouvelles habiletés

#### Études de cas et ateliers pratiques

### Objectifs

A l'issue de cette journée, le participant sera en mesure de :

- Repérer les particularités de la personne avec T.S.A.
- Prendre en compte le contexte dans lequel évolue la personne (facteurs intrinsèques et extrinsèques)
- Comprendre les principes de l'analyse fonctionnelle du comportement
- Mettre en place des interventions pour prévenir ou limiter les troubles du comportement

### Méthode

Formation présentielle :

- Échanges des pratiques
- Apports théoriques
- Travail en ateliers
- Présentation de diaporamas
- Présentation de matériels

Accès au Centre d'Information et de Documentation.

### Formateurs

Laurent Dautry, psychologue au CRA

## Aider mon enfant dans sa communication au quotidien

Référence : IA7  
Dates : 12/06/2020  
Durée : 1 jour

Public : Famille et proches aidants  
Tarif : gratuit

La communication est partout dans notre quotidien. Les troubles de la communication font partie intégrante des troubles du spectre de l'autisme. Ils sont souvent repérés rapidement et empêchent la réelle communication. Mais qu'entend t-on par trouble ? La formation permettra de définir ce qu'est la communication puis ce qu'est un trouble de la communication. Un travail sur l'accompagnement face à ces difficultés de communication sera faite. Ensemble, nous tenterons de trouver des pistes pour améliorer la communication avec votre enfant.

### Programme

Un rappel sur le développement de la communication sera fait.

Les troubles de la communication font partie intégrante des troubles autistiques. C'est une des difficultés majeures et souvent visible allant de l'absence de langage à un langage articulé mais pas toujours adapté.

Les participants aborderont les définitions de la communication expressive et/ou réceptive ou encore de l'écholalie, et de l'usage du langage au quotidien.

Des pistes sur l'entraînement de la communication au quotidien en fonction de différents enfants seront listées et expérimentées en groupe.

### Objectifs

A l'issue de cette journée, le participant sera en mesure de :

- Connaître les troubles de la communication spécifiques aux personnes avec T.S.A.
- Repérer et quantifier les émergences de communication d'une personne avec T.S.A.
- Accompagner les personnes TSA dans leur communication au quotidien

### Méthode

Formation présentielle :

- Échanges des pratiques
- Apports théoriques
- Présentation de diaporamas
- Support vidéo
- Présentation de matériels

Accès au Centre d'Information et de Documentation.

### Formateurs

Hélène Dupin, orthophoniste CRA





## ● L'accompagnement aux soins somatiques

**NOUVEAUTÉ**

Référence : IA8  
Dates : 28-29 mai 2020  
Durée : 2 jours, 10h au total  
Public : Professionnels et étudiants

Connaissance des particularités des TSA recommandée  
Tarif : Professionnels 200€; Inscriptions multiples : nous contacter; Etudiants : 50€

Les personnes avec autisme présentent des particularités de fonctionnement cognitif et sensoriel qui peuvent entraver la réalisation des soins et des examens somatiques. Il est important de les repérer afin d'adapter l'environnement et rendre prévisible les actes, mais aussi préparer la personne en amont lorsque cela est nécessaire. L'objectif est de réaliser ces actes de soins avec une participation optimale de la personne et de la garder dans sa zone de confort. Les actions de prévention sont également un axe important à développer pour intervenir le plus tôt possible et éviter les complications ou les troubles du comportement à expression somatique.

### ● Programme

#### ● Premier jour :

- Rappel des particularités liées au TSA et des sensibilités somatiques
- Comment prévenir et agir le plus précocement possible ? actions de prévention, repérages des signes, grilles d'observation et d'évaluation, visites de contrôle...

#### ● Deuxième jour :

- Comment préparer un examen, un soin ou une consultation ? Évaluations pré-requises, interventions sur les particularités cognitives et/ou sensorielles, conceptions de supports spécifiques et de protocoles d'habituation...
- Études de situations concrètes

### ● Objectifs

A l'issue de ces deux journées, le participant sera en mesure de :

- Repérer les points de vigilance
- Adapter les outils de communication et les supports d'habituation
- Préparer en amont les soins et les examens
- Anticiper les troubles du comportement

### ● Méthode

Formation présentielle :

- Présentations orales interactives avec diaporama
- Présentation du matériel
- Travaux pratiques / études de cas
- Utilisation de supports vidéos

Accès au Centre d'Information et de Documentation.

### ● Formateurs

Virginie Martin, infirmière CRA



## ● PECS® niveau I

Référence : IA9  
Dates : 29 et 30/06/2020  
Durée : 2 jours  
Public : Toute personne vivant ou travaillant auprès

d'enfants ou d'adultes présentant un autre trouble de la communication  
Tarif : Inscription et Renseignements uniquement sur [www.pecs-france.fr](http://www.pecs-france.fr) ou 01 75 43 29 63



Le PECS® (Système de Communication par Échange d'Images) est une méthode permettant de mettre en place une communication fonctionnelle auprès de personnes avec autisme ou ayant une incapacité de communication orale. Le PECS® est tiré des principes d'enseignement de l'Approche Pyramidale de l'Éducation qui est une application de l'ABA. Ce système de communication met en oeuvre les fonctions de communication telles que les a décrites Skinner et s'inspire donc d'un ABA VB (Verbal Behavior). Le PECS prend pour appui permanent la motivation de la personne et a pour but de l'amener à une communication spontanée et autonome. Son enseignement est rigoureux et passe par 6 phases d'apprentissage. Différentes études ont montré que le PECS n'entravait pas l'accès au langage oral mais qu'au contraire, il facilitait l'accès à la parole, particulièrement chez des enfants d'âge pré-scolaire. Dans tous les cas, il améliore la qualité de vie de la personne et de sa famille dans la mesure où il permet une communication efficace.

### ● Programme

#### ● Approche Pyramidale de l'Éducation

- 1-Base de la Pyramide
- 2-Sommet de la Pyramide
- 3-Prise et Analyse des données

#### ● Préparation au PECS

- Phase I : L'échange du message de communication
- Phase II : Les obstacles à la communication
- Phase III : Discrimination des images
- Phase IV : Mise en place de la bande-phrase « Je veux » + objet désiré

#### ● Introduction des attributs

- Phase V : Réponse à la question « qu'est-ce que tu veux ? »
- Phase VI : Commentaire (« je vois », « j'entends », « je sens »...)

### ● Objectifs

Cet atelier aborde les bases théoriques de l'Approche Pyramidale de l'Éducation sur lesquelles s'étaie le PECS puis il détaille la mise en place de chacune des 6 phases du PECS. A l'issue des deux jours de formation, chaque stagiaire est à même d'enseigner le PECS à un enfant ou un adulte présentant des troubles de la communication orale.

### ● Méthode

Exposé théorique, présentation de vidéos et de cas cliniques, démonstrations, jeux de rôle.

### ● Formateurs

Formateur de Pyramid-PECS France



Organisme enregistré par l'Agence nationale du DPC  
Retrouvez toute l'offre du DPC sur [www.monodpc.fr](http://www.monodpc.fr)



● **ABA fonctionnelle**

Référence : IA10  
 Dates : Du 1 au 3/07/2020  
 Durée : 3 jours  
 Public : Toute personne vivant ou travaillant auprès

d'enfants ou d'adultes présentant un TSA  
 Tarif : Inscription et Renseignements uniquement sur  
[www.pecs-france.fr](http://www.pecs-france.fr) ou 01 75 43 29 63



L'approche pyramidale de l'Education est tirée des principes de l'Analyse Appliquée du Comportement (ABA) et conçue par le Dr Bondy. Cette approche permet de mettre en place un environnement pédagogique efficace favorisant l'enseignement d'une communication fonctionnelle et d'habiletés essentielles à l'autonomie de personnes atteintes d'autisme ou de handicaps apparentés. Elle propose des procédures d'enseignement simples et actualisables quel que soit le cadre d'apprentissage : le domicile, l'école, l'institution, les lieux publics et professionnels. La base de cette approche montre donc comment mener l'apprentissage d'activités fonctionnelles. L'enseignement de différentes fonctions de communication telles que les a décrites Skinner est au centre de cette application en ABA qui facilite une communication spontanée et adaptée quel qu'en soit le mode (oral, PECS, Signes). Des interventions simples et rigoureuses sont par ailleurs proposées pour pallier les comportements problématiques. L'initiation et la motivation sont les points d'appui permanents de cet enseignement mené surtout en environnement naturel.

● **Programme**

● **Présentation de l'Approche Pyramidale de l'Education**

● **Bases de la Pyramide**

- Activités fonctionnelles (base 1)
- Renforcement (base 2)
- Communication (base 3)
- Comportements contextuellement inappropriés (base 4)

● **Sommet de la Pyramide**

- Généralisation (sommet 1)
- Formats de leçon (sommet 2)
- Stratégies d'enseignement : incitations, estompage et façonnement (sommet 3)
- Correction des erreurs (sommet 4)

● **Collecte et Analyse des données**

● **Rédaction d'un plan de leçon ABA**

● **Objectifs**

Les participants seront formés aux stratégies d'enseignement d'un ABA fonctionnel et seront à même, au terme des trois jours, de pouvoir élaborer et mettre en oeuvre des plans de leçons en Analyse Appliquée du Comportement.

● **Méthode**

Formation présentielle :

- Exposé théorique
- Présentation de vidéos et de cas cliniques
- Démonstrations
- Jeux de rôle

● **Formateurs**

Formateur de Pyramid-PECS France



Organisme enregistré par l'Agence nationale du DPC  
 Retrouvez toute l'offre du DPC sur [www.mondpc.fr](http://www.mondpc.fr)

Référence : FDA  
 Dates : A paraître  
 Durée : A paraître  
 Public : Familles et aidants familiaux  
 Tarif : Gratuit

La stratégie nationale pour l'autisme au sein des troubles du neuro-développement prévoit de développer la pair-aidance ainsi que l'accès à une formation des aidants sur l'ensemble du territoire. C'est dans cet esprit que notre CRA renouvellera son programme de formation spécifiquement dédié aux aidants en 2020, déjà mis en place dès 2016.

Nous reconduisons en 2020 les formations à destination des aidants familiaux sur des week-ends complets. Les parents, les aidants, les personnes avec TSA ainsi que les fratries ont été accueillis sur un même lieu. L'organisation a été prévue pour rendre la session de formation la plus efficiente possible pour les participants : nuitées, repas et garde des jeunes avec TSA et des fratries par des animateurs formés à l'autisme.

Pour 2020, de nouvelles thématiques seront proposées.

2020

**Pré-formation**  
 Journée de formation initiale sur les connaissances du fonctionnement autistique



**Formation**  
 Week-end de formation thématique du vendredi au dimanche (en pension complète)



**Retour sur expérience**  
 Demi-journée de retour sur expérience et sur l'application au quotidien

L'autonomie à la maison : s'habiller, se laver, manger, jouer

Particularités sensorielles et troubles de l'alimentation

Préparer mon adolescent à vivre seul

Inscriptions et renseignements par téléphone au 05 49 44 57 59 ou [contact-cra@ch-poitiers.fr](mailto:contact-cra@ch-poitiers.fr)



Public : tout public

Tarif : gratuit - inscription obligatoire

Lieu : salle de conférences du Centre hospitalier Laborit à Poitiers

Formulaire d'inscription à la page n°40 ou utilisez les formulaires d'inscription en ligne sur le site internet du CRA Poitou-Charentes

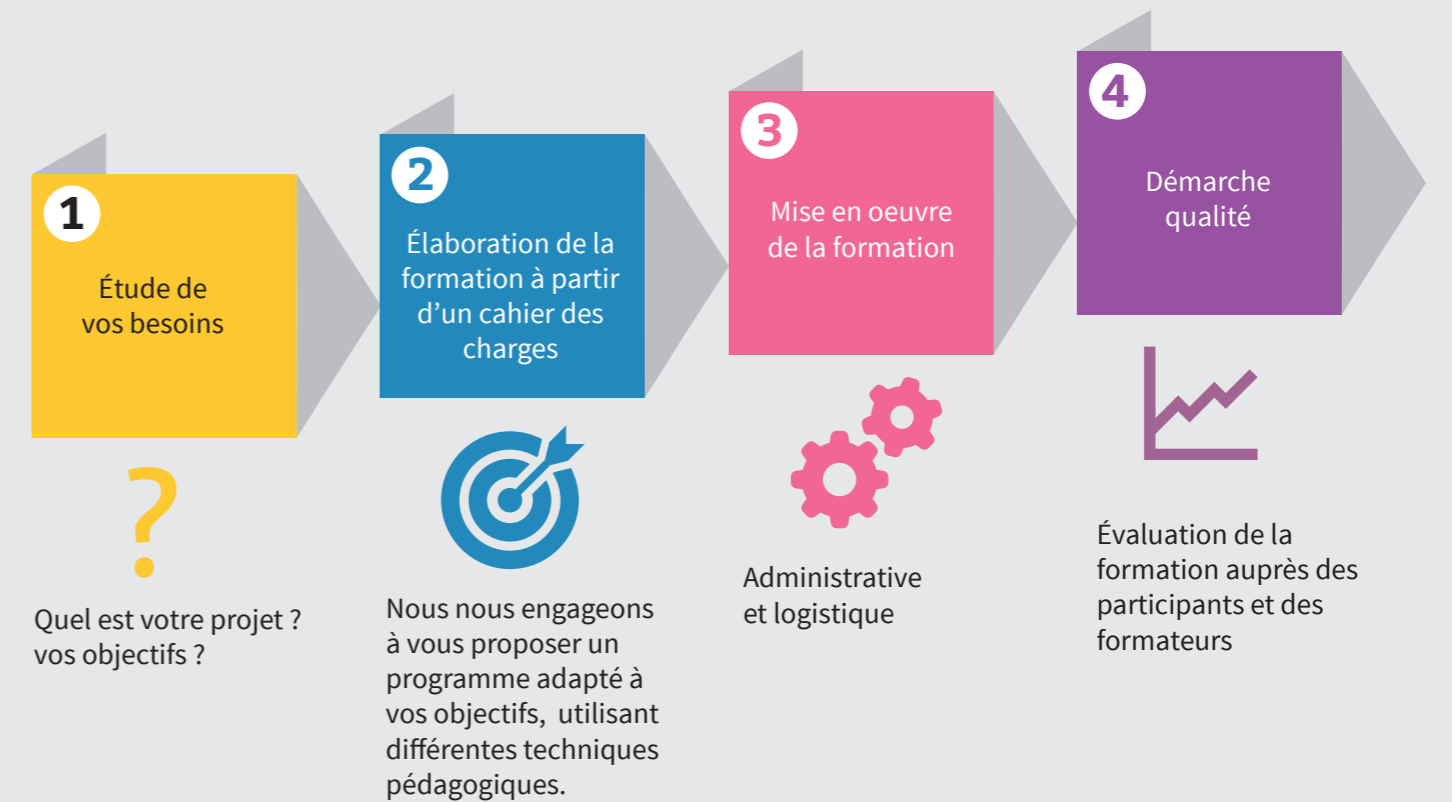


Public : professionnels et futurs professionnels

Tarif : suivant les demandes et conventions

Contact : Laurent Dautry, psychologue et coordinateur du catalogue de formation  
laurent.dautry@ch-poitiers.fr ou par téléphone au 05 49 44 57 59

### Formations et interventions sur site à la demande de structures et institutions



### Public en formation initiale (élèves, étudiants et stagiaires)

Le CRA est amené à intervenir dans le domaine de l'autisme auprès des étudiants d'écoles et d'instituts de formation diverses tels que :

- IRTS
  - IFSI
  - Centre de Formation universitaire en Orthophonie
  - Institut de Formation en Ergothérapie
  - Université (étudiants en Médecine, Psychologie, etc.)
  - Etc.
- Les formations proposées par le CRA sont ouvertes également à ces étudiants, à des tarifs préférentiels.

### ● Inscription

L'inscription se fait à l'aide du bulletin d'inscription disponible sur le site [www.cra-pc.fr](http://www.cra-pc.fr)

**Attention : certaines formations sont organisées par des organismes partenaires qui gèrent elles-mêmes leurs inscriptions (voir fiches)**

### ● Inscription par l'employeur

Une convention de formation est adressée à l'établissement sollicitant dès la réception de la demande d'inscription : un exemplaire est à retourner signé dans les meilleurs délais. Le règlement doit se faire par virement suivant la réception de la facture adressée à l'issue de la formation.

### ● Inscription individuelle

Une convention de formation est adressée au stagiaire sollicitant dès la réception de la demande d'inscription : un exemplaire est à retourner signé dans les meilleurs délais. Le règlement est à joindre impérativement au bulletin d'inscription. Il sera encaissé à l'issue de la formation

### ● Conditions d'inscription

Les inscriptions ne sont effectives que si le nombre de stagiaires inscrits est suffisant. Dans le cas de l'annulation de la formation, les inscriptions peuvent être reportées sur une session identique prévue à une date ultérieure. Lorsque le nombre de participants maximum est atteint, toutes les demandes non satisfaites sont portées sur une liste d'attente.

### ● Convocation

Les participants reçoivent une convocation (adresse du lieu de formation, horaires) au plus tard quinze jours avant la date de la formation. Le plan d'accès est disponible sur la page d'accueil de notre site.

### ● Annulation

#### ● Annulation de la formation par l'organisme CRAFER

Toute somme versée pour les droits d'inscription est remboursée intégralement.

#### ● Annulation par l'établissement ou le stagiaire

Au-delà des 10 jours suivant la signature de la convention par les parties, en cas de renonciation à suivre la

formation, le paiement restera dû en totalité.

### ● Tarif

Les coûts d'inscription sont nets et non assujettis à la TVA. Les frais de déplacement, d'hébergement et repas sont à la charge du participant.

### ● Modalités pratiques

#### ● Accueil

Les participants sont accueillis 15 minutes avant le début de la formation. Le formateur indique le déroulement de la formation, ses objectifs et fait connaissance avec le groupe.

#### ● Lieu de formation

Les formations se déroulent généralement au Centre de Ressources Autisme, sauf mention contraire.

#### ● Horaires

Les formations débutent à 9h et prennent fin à 17h. Une pause déjeuner d'une heure est prise entre 12h et 14h.

#### ● Niveau requis

Selon la formation

#### ● Nombre de participants

20 à 25 maximum

#### ● Moyens pédagogiques et techniques

Mise à disposition d'une salle de formation équipée (tables, chaises, vidéoprojecteurs).

#### ● Méthodes pédagogiques

Les participants sont interrogés sur leur pratique et leurs attentes quant à la formation. Exposés théoriques, études de cas, exercices, discussions, simulations, illustrations par des vidéos seront proposés.

Les stagiaires sont invités à participer afin que la formation soit interactive et permette ainsi un partage d'information autour des thèmes abordés.

#### ● Validation

Une attestation de participation à la formation est adressée à chaque stagiaire à l'issue de la formation sur vérification de la feuille d'émargement signée par les participants.

### ● Évaluation de la formation

#### ● Contrôle de l'action

Des grilles d'évaluation de la formation sont proposées aux stagiaires.

#### ● Suivi, évaluation et qualité de la formation

Un questionnaire de satisfaction est distribué en fin de formation pour appréciation. Ce dernier permet de mesurer le degré de satisfaction des stagiaires sur le déroulement et le contenu de la session (accueil, supports de cours, clarté du formateur, matériel à disposition...). Pendant toute la durée de la formation, les participants peuvent s'adresser au formateur pour lui faire part de leurs remarques.

### ● Type d'action de formation

Les formations CRAFER visent l'adaptation et le développement des compétences, l'entretien ou le perfectionnement des connaissances dans le domaine des troubles du spectre de l'autisme (TSA).

Les formations délivrées sont conformes aux recommandations des bonnes pratiques professionnelles (RBPP) de la Haute autorité de santé (HAS) et concourent à leur diffusion et leur mise en application.

### ● Les intervenants

Tous nos formateurs sont des professionnels expérimentés en autisme. Ils disposent de l'expertise théorique et technique ainsi que de qualités pédagogiques confirmées.

### ● Copyright

#### ● Supports de cours de formation

L'utilisation des documents remis lors des formations est soumise aux articles 40 et 41 de la loi du 11 mars 1957 : « toute présentation ou reproduction intégrale ou partielle faite sans le consentement de l'auteur ou de ses ayants droit ou ayant cause est illicite ». L'article 41 de la même loi n'autorise que les « copies ou reproductions strictement réservées à l'usage privé du copiste et non destinées à une utilisation collective » et « les analyses et courtes citations, sous réserve que soient indiqués clairement le nom de l'auteur et la source ».

## ● Tarifs

Voir fiches

## ● Conditions générales

Voir pages 33-34 de ce document

## ● Comment s'inscrire ?



Pour les formations organisées par le CRAFER :

Adressez le bulletin d'inscription ci-dessous et votre chèque,  
à l'ordre de l'association CRAFER à l'adresse suivante :  
CRA Poitou-Charentes - CRAFER. -  
Centre hospitalier Laborit - 370 Avenue Jacques Coeur - CS10587  
86021 POITIERS CEDEX  
À réception, une convention vous sera adressée

**Pour toute demande de paiement par virement, merci de nous contacter au 05.49.44.57.92 ou par courriel : [contact-cra@ch-poitiers.fr](mailto:contact-cra@ch-poitiers.fr)**

Le CRA Poitou-Charentes s'est doté d'un cadre organisationnel et juridique par la création de l'association CRAFER (CRA Poitou-Charentes Formation Enseignement Recherche). Enregistré sous le N°: 54860116486 auprès du préfet de la région Poitou-Charentes (article R.6351-6 du Code du travail). N° SIRET : 52984008400022

**Pour les formations organisées par des organismes extérieurs :** «PECS», «ABA fonctionnelle», et «Formation certifiante à l'Education Thérapeutique du Patient»), voir fiches dédiées.



Merci de prévoir un bulletin d'inscription différent par personne et par formation ou conférence :

Vos coordonnées (établissement, service, association) : .....

.....

Code postal : ..... Ville : .....

Tél. : ..... Courriel du service formation (obligatoire) .....

Inscrit - Nom : ..... Prénom : .....

Fonction : .....

Courriel (obligatoire) : .....

À la formation ou à la conférence suivante - Référence : .....Intitulé : .....

.....

Date : ...../...../..... Signature du responsable :

À ....., le .....